



... fascinante libellule à voir dans l'Aude !

la Cordulie splendide...

Document édité par :

Fédération Aude Claire

www.audeclaire.org

f /federationaudeclaire

Fédération



Aude Claire



Avec le soutien financier du :

Département de l'Aude

www.aude.fr

Bibliographie :

D. GRAND & J-P BOUDOT. (2007) **Les libellules de France, Belgique et Luxembourg**, Biotope.

J. d'AGUILAR, J-L DOMMANGET & R. PRECHAC. (1998) **Guide des Libellules d'Europe et d'Afrique du Nord**, Delachaux et Niestlé.

www.odonates.pnaopie.fr

www.poitou-charentes-nature.asso.fr

www.atlas.libellules-et-papillons-lr.org

UICN, Comité français et Muséum National d'Histoire Naturelle

Photos : Ludovic ALBERT, Loïc BREPSON, Fred LEVEL (poster)

Illustration : Nathan MACARIO

Mise en page : Claire BREPSON - L'Aude au Nat'

Description

Membre des Odonates (= libellules), la Cordulie splendide (*Macromia splendens*) est la seule représentante de sa famille (les Macromidés) en France.

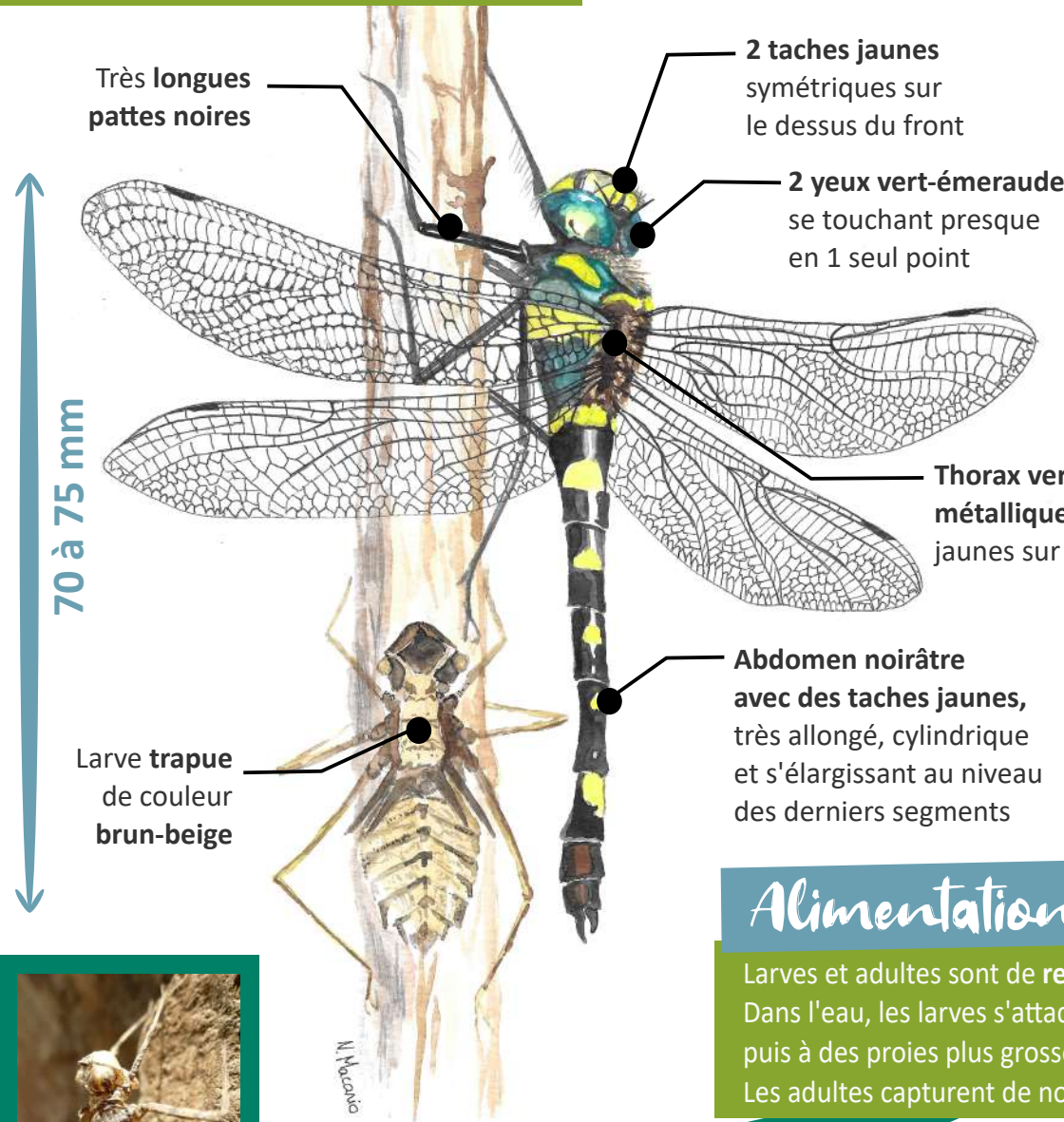


Les Odonates sont des insectes avec de **gros yeux**, de **petites antennes** et un **long abdomen**.



Source : INPN

Présence avérée en France



Très longues pattes noires

2 taches jaunes symétriques sur le dessus du front

2 yeux vert-émeraude se touchant presque en 1 seul point

70 à 75 mm

Thorax vert foncé métallique avec 2 bandes jaunes sur le côté

Larve trapue de couleur brun-beige

Abdomen noirâtre avec des taches jaunes, très allongé, cylindrique et s'élargissant au niveau des derniers segments

Répartition

Espèce rare, la Cordulie splendide est surtout présente dans le **Sud-ouest de la France**. Elle se rencontre aussi localement en Espagne et au Portugal.



Menaces

La pollution, les aménagements sur les cours d'eau, la rectification des berges, la présence d'espèces prédatrices exotiques sont autant de menaces pour *Macromia splendens*, les autres libellules et insectes aquatiques en général.

Comportement

Les adultes passent leur temps à voler, se posant parfois sur une branche ou une tige. Avec leur **vol puissant**, ils s'éloignent vers les clairières et les lisières ensoleillées abritées du vent pour chasser. Les mâles patrouillent le long des rives, n'hésitant pas à **expulser tout intrus de leur territoire**.

Alimentation

Larves et adultes sont de redoutables prédateurs. Dans l'eau, les larves s'attaquent au **zooplancton** puis à des proies plus grosses comme les têtards. Les adultes capturent de nombreux insectes volants.

Cycle de vie

1 Émergence

Lors de sa dernière mue, la larve sort de l'eau. Elle se place sur un support émergé (plante, rocher, arbre...). Puis, l'adulte se libère progressivement de sa "peau" (= exuvie). Après quelques temps au soleil il part à la conquête des cieux.

2 Accouplement

Les couples s'apparient généralement dans les milieux ensoleillés. Le mâle saisit la femelle par la tête avec ses pinces placées à l'extrémité de l'abdomen, puis la femelle se recourbe pour former un cœur copulatoire avec le mâle.

3 Ponte

Certaines espèces de libellules pondent en tandem (le mâle reste accroché à la femelle). Pour d'autres, comme la Cordulie, la femelle pond seule en touchant l'eau de manière répétée. L'œuf de la Cordulie éclot dans l'eau après 20 jours.

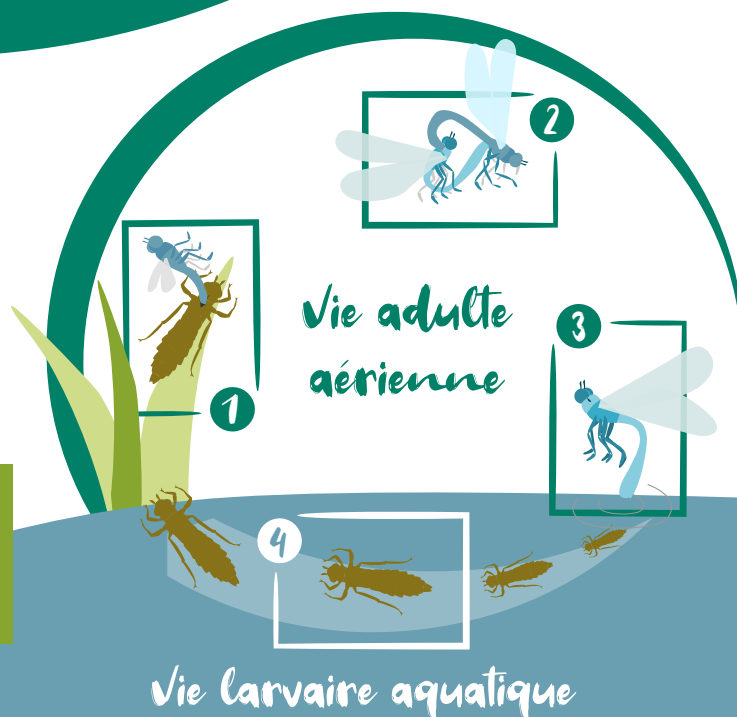
4 Vie larvaire

Chez *Macromia splendens* elle peut durer 2 ans. La larve mue plusieurs fois pour grandir. Enfouie dans le sédiment, elle chasse ses proies à l'affût, en déployant brusquement son masque préhensile qui est replié au-dessous de sa tête.



Habitat

La Cordulie splendide vit près des **rivières, fleuves, retenues et vasques en plaine (< 700m d'alt.)**, dans des **eaux calmes et chaudes** présentant une **ripisylve (= forêt riveraine) développée**.



Période d'activité
J
F
M
A
M
J
J
A
S
O
N
D



La Cordulie splendide

Macromia splendens

